

**RUIMTELIJKE VERKENNING  
ENSEMBLE ZONNESTRAAL HILVERSUM**



# VOORWOORD



De Rijksdienst Cultureel Erfgoed en de gemeente Hilversum hebben de gedeelde ambitie om het ensemble Zonnestraal, bestaande uit het landgoed en de gebouwen van de voormalige nazorgkolonie voor tuberculosepatiënten, naar ontwerp van de architecten Jan Duiker, Bernard Bijvoet en de constructeur Jan Gerko Wiebenga, te behouden en zijn cultuurhistorische en ruimtelijke kwaliteiten te versterken.

Gemeente en RCE werken samen aan de nominatie van het ensemble tot UNESCO Werelderfgoed. Eind 2014 presenteerde de werkgroep Voorbereiding Werelderfgoednominatie Landgoed Zonnestraal hiertoe aan de Expertgroep Beoordeling Werelderfgoednominaties een tussentijds dossier. In de rapportage 'Bitter en Zoet' (maart 2015) beoordeelde deze expertgroep de nominatiekans van Zonnestraal als reëel, maar onvoldoende onderbouwd. Om die reden wordt er gewerkt aan een herziene versie van het tussentijdse dossier.

In dat kader heeft de gemeente Hilversum het College van Rijksadviseurs om advies gevraagd met betrekking tot de landschappelijke waarden van het ensemble en de maatregelen, die genomen zouden kunnen worden om die waarden te versterken. Voorliggende Ruimtelijke verkenning vormt de basis voor dat advies.

De rapportage voorziet in de beschrijving en kartering van de landschappelijke ontwikkelingsgeschiedenis van het ensemble Zonnestraal, in de beoordeling van de actuele ruimtelijke kwaliteiten en doet suggesties voor toekomstige ontwikkelingen. De ambitie is om hierbij voor het ensemble Zonnestraal een goede balans te vinden tussen het behoud van essentiële elementen en structuren uit het verleden en het creëren van optimale uitgangskondities voor de toekomst.





De Ruimtelijke verkenning voor het ensemble Zonnestraal omvat een aantal zaken:

- een analyse van de ruimtelijke samenhang van het landgoed en de gebouwen met het onderliggende landschap oftewel van de ruimtelijke structuurdragers behorende tot het sanatorium<sup>1</sup> Zonnestraal, alsmede de dissonanten die hier nu in aanwezig zijn;
- een zonering van het ensemble in een kern- en bufferzone, waarbij in de kern het behoud en de versterking van de Outstanding Universal Values voorop staan, die binnen de Werelderfgoednominatie een cruciale betekenis hebben, en de bufferzone vooral een betekenis heeft om negatieve externe invloeden te weren;
- suggesties voor landschappelijke reconstructie en ruimtelijke ontwikkelingen; beschreven naar omvang, beeldkwaliteit en programmatische invulling, voor zover zij recht doen aan de cultuurhistorische en ruimtelijke kwaliteiten van het ensemble.

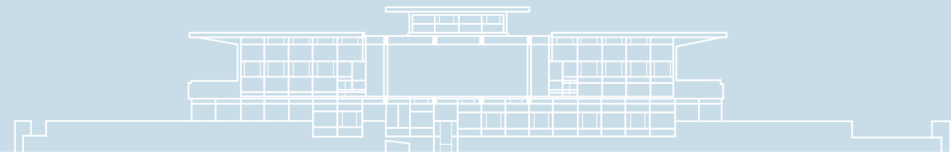
De Ruimtelijke verkenning kan voor het ensemble Zonnestraal een bouwsteen vormen voor het Management plan dat zal worden opgesteld voor het nominatiedossier als Werelderfgoed, een onderlegger voor een nieuw bestemmingsplan en een (voorlopig) informeel toetsingskader voor gewenste, verwachte en onverwachte ontwikkelingen binnen het ensemble.

*'s-Hertogenbosch, november 2016*

---

<sup>1</sup> De Arbeids- en Nazorgkolonie Zonnestraal is in de volksmond bekend geraakt als Sanatorium Zonnestraal. In dit rapport wordt die laatste term gebruikt. In ruimtelijke zin spreken we van een ensemble, om aan te geven dat de landschappelijke en bouwkundige componenten nauw met elkaar samenhangen.





# INHOUD

voorwoord	5
<b>1 context</b>	<b>11</b>
landschappelijke overgangen ecologische waarden	
<b>2 zorgmachine</b>	<b>17</b>
landschappelijke situering sanatorium architectonische uitstraling gebouwen samenhang gebouwen - landgoed	
<b>3 tijdslagen</b>	<b>25</b>
de houtproductie de weelde splendid isolation de utilitaire wildgroei - fase I de utilitaire wildgroei - fase II	
<b>4 ruimtelijke verkenning</b>	<b>39</b>
landschappelijke ingrepen ontwikkelingsmogelijkheden gebouwen ontwikkelingsmogelijkheden programmatische invulling	
<b>5 zonering</b>	<b>49</b>
kernzone ontwikkelingszones gebouwen bufferzone	
<b>6 integrale inrichtingsschets</b>	<b>55</b>
omgeving voormalig sanatorium Zonnestraal ontwikkelingszone Pampahoeve ontwikkelingszone zorgappartementen ontwikkelingszone historische nazorgwoningen	
colofon	65



# CONTEXT 1

In de navolgende drie hoofdstukken wordt de 'genius loci' of anders gezegd de identiteit van de plek van het ensemble Zonnestraal herontdekt en worden de cultuurhistorische en ruimtelijke kwaliteiten gedefinieerd.

De analyse geeft inzicht in de ruimtelijke samenhang tussen enerzijds het landgoed, de gebouwen behorende tot het sanatorium Zonnestraal, overige gebouwen op het landgoed en hun programmatische invulling en anderzijds het onderliggende landschap en de dissonanten, die hier nu in aanwezig zijn. Inzicht dus in de landschappelijke en gebouwde 'structuurdragers', die essentiële componenten vormen van het ensemble Zonnestraal en die de nominatie tot Wereldmonument ondersteunen en mede rechtvaardigen.







### landschappelijke overgangen

Bijzonder en bepalend gegeven van landgoed Zonnestraal is haar ligging in de overgang van het laagveengebied van Loosdrecht naar de dekzandgronden van de Utrechtse Heuvelrug, de Hoorneboegse Heide en de heuvel Hoorneboeg. Naast de overgang van open weidegronden met opstreckende kavels, brede kavelsloten en hoge waterstanden, naar de akkers van de enggronden oostelijk van de Radeweg en de droge bossen en heidevelden van de dekzandgronden, gaat deze landschappelijke gradiënt gepaard met naar Nederlandse begrippen enorme hoogteverschillen; zo'n 5.0 meter tussen het laagveenlandschap en de plek waar sanatorium Zonnestraal gesitueerd is, zo'n 15.0 meter tot de Hoorneboegse Heide en zo'n 25.0 meter tot de top van de Hoorneboeg.

Hoewel vanuit het sanatorium deze landschappelijke overgangen en hoogteverschillen niet direct te beleven waren en zijn, is met name de aanwezigheid van weide, akkers, bos en heide in de directe nabijheid van het sanatorium, zeker van bepalende invloed geweest op de beleving en het gebruik van de omgeving van het sanatorium door de patiënten.

Bepalende landschappelijke structuren in de directe context van het ensemble Zonnestraal, zijn bovendien een aantal min of meer oost-west lopende verbindingen, tussen Hilversum en Loosdrecht, waaronder het St. Annapad. Tevens zijn een stelsel van lanen door het Loosdrechtsche of Emmikerbosch en een stelsel van schaapsdriften over de Hoorneboegse Heide zichtbaar. Zij lijken te convergeren in de richting van Hilversum en Hoorneboeg. Een ander opvallend landschappelijk element is de zandvang, die op een aantal historische kaartbeelden het Loosdrechtsche en Emmikerbosch met name in zuidelijke en oostelijke richting begrenst en in de huidige situatie op een aantal plekken nog zichtbaar is. Dit was van oorsprong een wal met greppel, die als veekering en als zandvang fungeerde voor het bos en latere landgoed Zonnestraal.





#### **ecologische waarden**

Naast de cultuurhistorische en ruimtelijke kwaliteiten van de beschreven patronen en structuren, leveren de landschappelijke overgangen van het laagveenlandschap van Loosdrecht naar de enggronden en stuifzandgronden van de Hoorneboegse Heide ook belangrijke ecologische waarden en potenties. Voor het ensemble Zonnestraal liggen deze met name opgesloten in de overgangen van laag naar hoog, van nat naar droog en van veen naar zand.

In de overgang van veen naar zand doen zich ter hoogte van de enggronden in ecologische zin zeer waardevolle kwelsituaties voor. Maar ook de overgangen van de enggronden naar het bos en van het bos naar de heide vertegenwoordigen wat betreft flora en fauna interessante gebieden.

Eén en ander wordt weerspiegeld in het kaartbeeld van de ecologische hoofdstructuur van Nederland (EHS) ofwel het Natuurnetwerk Nederland, waar het gehele ensemble Zonnestraal binnenvalt.

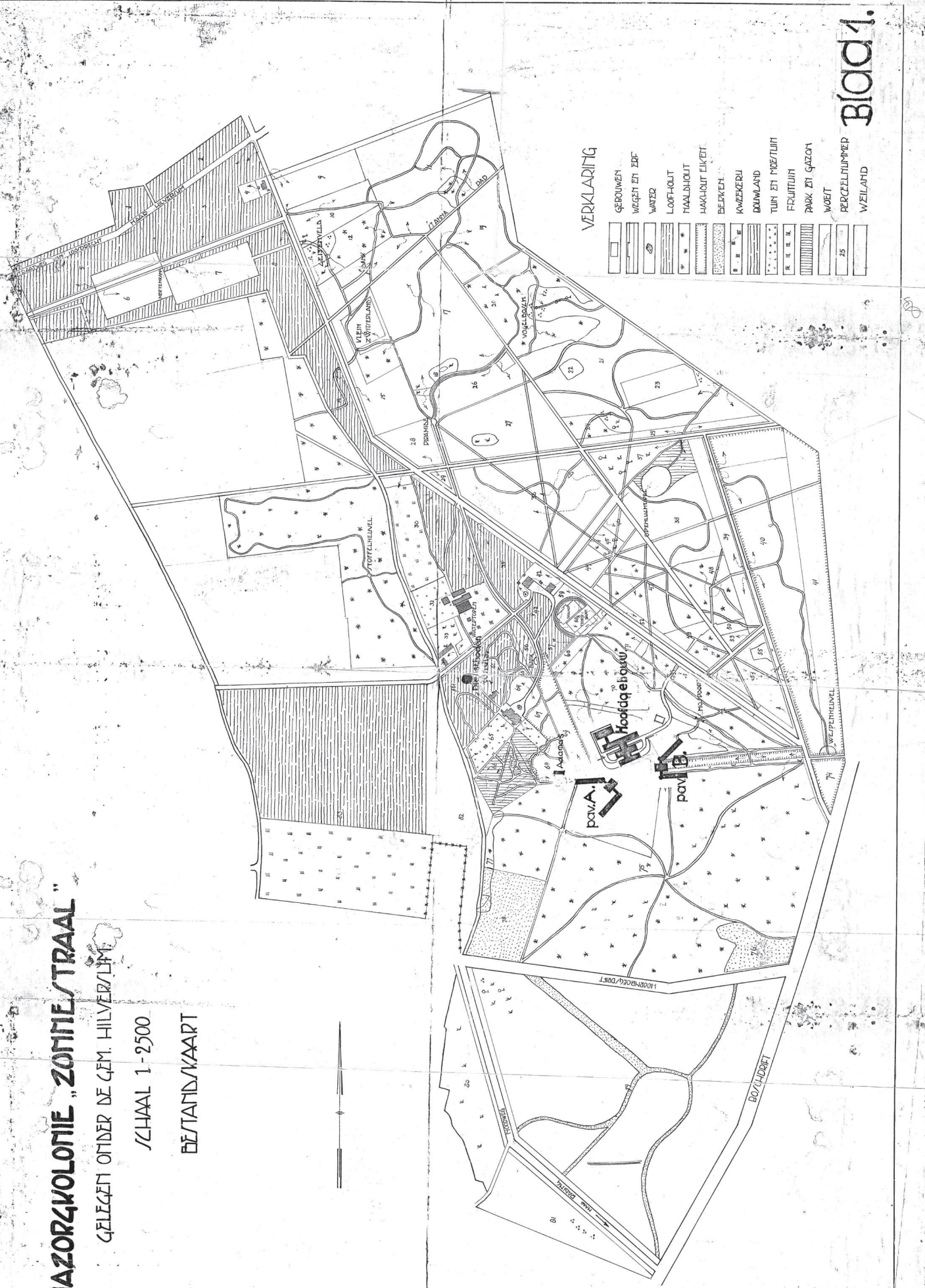


# NAZORGKOLONIE "ZONNESTRAAL"

GELEGEN ONDER DE GEM. HILVERSUM

SCHAAL 1-2500

BESTANDSKAART



## ZORGMACHINE

# 2

In dit tweede hoofdstuk wordt ingegaan op de sociaal-medische, sociaal-economische, landschappelijke en architectonische aspecten van het sanatorium Zonnestraal en de ruimtelijke samenhang van de gebouwen behorende tot het sanatorium Zonnestraal, hun programmatische invulling en het aangrenzende landschap.

### landgoed

In 1919 wordt het landgoed in Hilversum aangekocht door Jan van Zutphen, initiatiefnemer voor de bouw van een kolonie voor de revalidatie en re-integratie van tbc-patiënten onder Diamantbewerkers. Kort erna worden delen van de aangrenzende enggronden aangekocht door het Diamantbewerkers Koperen Stelenfonds 'Nieuwe Levenskracht' en aan het landgoed toegevoegd. Het totale gebied, dan zo'n 116 hectaren groot, wordt vanaf dat moment landgoed Zonnestraal genoemd.

Het initiatief voor het sanatorium komt voort uit de activiteiten van de eerste, in 1894 in Nederland opgerichte arbeidersvakbond; de Algemene Nederlandse Diamantbewerdersbond. Dit initiatief moet worden gezien in het perspectief van de toen snel groeiende aandacht voor verbetering van de leef- en werkomstandigheden van de arbeiders in de steden. De besmettelijke ziekte tuberculose, die met slechte werkomstandigheden in verband werd gebracht, greep om zich heen. Als een arbeider tuberculose kreeg, betekende dat een sociale en economische tragedie voor het gezin en de maatschappij. De plannen voor sanatorium Zonnestraal kunnen in dit licht worden gezien als een gebouwd manifest voor maatschappelijke solidariteit en collectieve hoop. Het sanatorium kan worden opgevat als een vernieuwend centrum voor arbeidstherapie en nazorg; de synthese van vernieuwende en modernistische opvattingen op het sociaal-medische, sociaal-economische, landschappelijke, architectonische en bouwtechnische vlak, die tot het uiterste zijn doorgevoerd.

Nieuwe organisatorische en financiële modellen werden opgesteld om de ontwikkeling en het beheer van de nazorgkolonie mogelijk te maken. Bij de business-case paste het vernieuwende concept van crowd-funding, wat internationale bekendheid en navolging kreeg. Ingezette instrumenten waren onder meer een verpleegfonds, de jaarlijkse collecte op de nationale "Zonnestraaldag", georganiseerd door de plaatselijke comités en een nationale loterij.





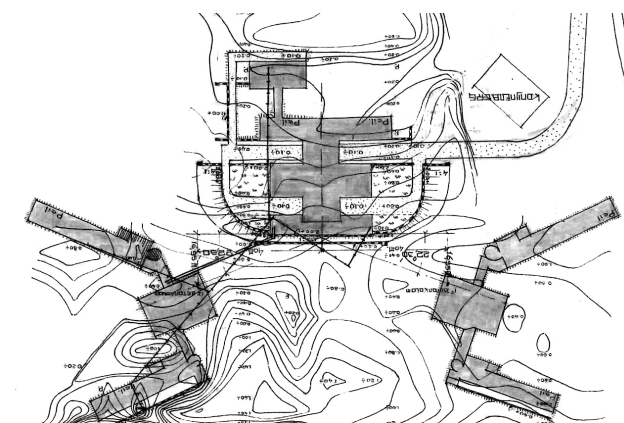
### landschappelijke situering sanatorium

Na de aankoop van het landgoed werd uiteindelijk besloten het sanatorium in het zuidelijke deel van te situeren. Het sanatorium, zoals dat in eerste instantie wordt ontwikkeld, bestaat uit een hoofdgebouw met aan weerszijden in een symmetrische opstelling twee paviljoens, die ruimte kunnen bieden aan kurende patiënten: het Henri ter Meulenpaviljoen en het Dresselhuyspaviljoen.

In 1927 start men met de bouw van het hoofdgebouw en in 1931 wordt het Dresselhuyspaviljoen opgeleverd. Naast het hoofdgebouw en beiden paviljoens worden er langs de Bosweg werkplaatsen gebouwd, aan de noordzijde van Villa Pampahoeve een verpleegstershuis, er worden zelfstandige boshutten gerealiseerd en in het noordelijk deel van het landgoed, nabij de entreepoort en de Bosweg, worden nazorgwoningen gebouwd.

Het ensemble van gebouwen van het sanatorium verhoudt zich enigszins bescheiden ten opzichte van de rest van het landgoed en verankert zich visueel middels een aantal zichtlijnen met de aangrenzende Hoorneboegse Heide. Het wordt enkel via een licht gebogen toegangsweg, ter hoogte van de werkplaatsen, ontsloten vanaf de Bosweg. Het gebouwencomplex doemt vanaf deze toegangsweg op, met het bos ten noorden als decor en de relatieve openheid van de Hoorneboegse Heide ten zuiden als vrij zicht. Het wordt in die periode ook wel beschreven als 'een schip op de heide'.

Ondanks het feit dat er een ontwerptekening is daterend uit 1926, waar het hoofdgebouw en de paviljoens met een formeel, convergerend padensysteem is verbonden met het aangrenzende landschap, zijn de gebouwen in werkelijkheid middels onverharde paden in een landschappelijke belijning verbonden met het bos en de Hoorneboegse Heide.





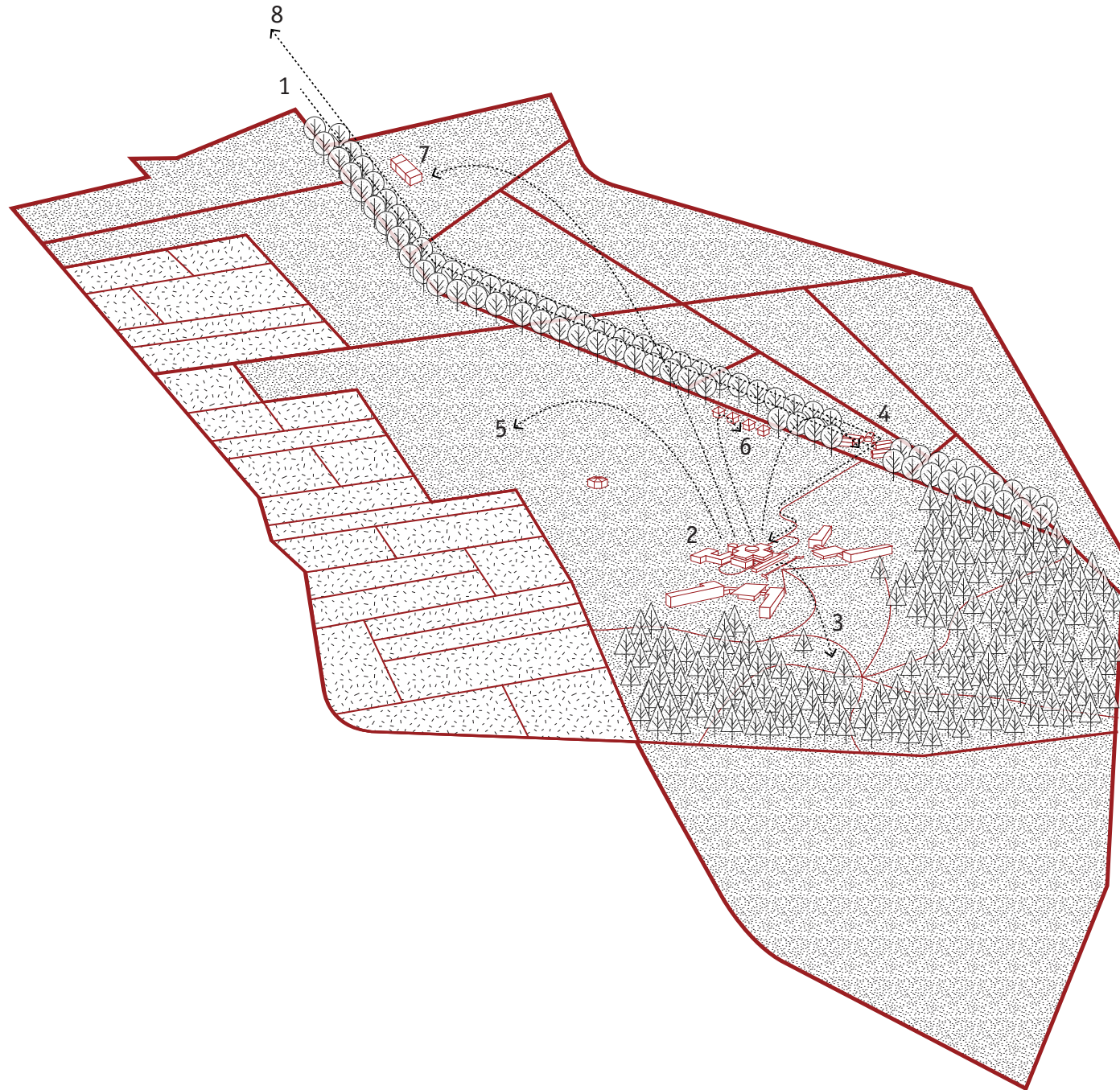


#### **architectonische uitstraling gebouwen**

De architectuur van sanatorium Zonnestraal is elegant en functionalistisch; het resultaat van een compromisloos en tot het uiterste doorgevoerde architectuur van het Nieuwe Bouwen en de bouwtechnische mogelijkheden van dat moment. Met de ranke, stalen, in een ijsblauwe kleur geschilderde kozijnen, worden de gebouwen gekarakteriseerd door een sterke horizontaliteit en lijken de betonnen vloeren en constructies te zweven.

Het sanatorium werd als tijdelijk gebouwencomplex ontworpen door de samenwerkende architecten Jan Duiker en Bernard Bijvoet en de constructeur Jan Gerko Wiebenga. De tijdelijkheid werd met name ingegeven door het geloof dat een kuuroord voor tuberculose niet lang nodig zou zijn, omdat er snel nieuwe geneeswijzen voor de ziekte zouden worden ontdekt. Gestart als experiment, groeide Zonnestraal echter binnen enkele jaren uit tot een volwaardige instelling voor arbeidstherapie en nazorg met een sanatoriumfunctie.





- 1 IN
- 2 het complex
- 3 het landschap
- 4 de werkplaatsen
- 5 de zorgtuinen
- 6 de zelfstandige boshutten
- 7 de nazorgwoningen
- 8 UIT

**samenhang sanatorium / landgoed**

Programmatisch zijn de gebouwen (binnen) en landgoed (buiten) nauw met elkaar verbonden.

Het begint al bij aankomst. Men rijdt via de entreepoort en Bosweg tot aan de werkplaatsen om daar rechts af te slaan en via de licht gebogen toegangsweg het hoofdgebouw te bereiken, onder het hoofdgebouw door te rijden om, in wat min of meer het hart van het gebouw is, te stoppen en het hoofdgebouw binnen te gaan. Vervolgens wordt, vanaf de opname tot het uiteindelijke ontslag uit het sanatorium, het areaal van het landgoed dat de patiënt gebruikt en beleeft steeds ruimer; van het kuren in de binnen- en buitenkamers van de paviljoens, naar een wandeling door het bos en over de heide, naar het werken in de werkplaatsen, de kinderboerderij of de zorgtuin, tot een verblijf in de boshutten en uiteindelijk een verblijf in de nazorgwoningen nabij de entree van het landgoed om het landgoed tenslotte weer via de Bosweg en entreepoort te verlaten.



# TIJDSLAGEN 3

In het navolgende hoofdstuk wordt de samenhang tussen het landgoed en het onderliggende landschap thematisch in beeld gebracht. Niet zozeer chronologisch maar veeleer als een reeks thematische tijdslagen, beschreven in hun onderlinge samenhang. De tijdslagen volgen elkaar op in de tijd, maar overlappen elkaar ook deels.







### de houtproductie 1850 - 1910


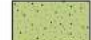







Vanaf circa 1700 is er in het plangebied bos aanwezig. Het historische kaartbeeld van 1870 laat op deze plek een productiebos zien; het Loosdrechtsche of Emmiker Bosch dat is aangeplant op de overgang van veen- naar stuifzandgronden. Het bos, bestaande uit eiken, dennen, sparren en beuken is verdeeld in geometrische compartimenten, opgedeeld door paden en lanen. Hierdoor ontstaat er een ruitvorming wegen- en padenpatroon dat lijkt te convergeren naar Hoorneboeg.

De belangrijkste weg en begeleidende laan, de noord-zuid verlopende Bosweg, wordt bepaald door de doorgaande weg van Hilversum naar Utrecht. Langs deze laan is de eerste bebouwing van het plangebied gelegen, de Bouwmanswoning.

Direct oostelijk van het bosgebied liggen in deze periode de uitgestrekte velden van de Hoorneboegse Heide. Direct westelijk van het gebied zijn de zogenaamde 'kerkelanden' te vinden; enggronden oftewel bouw- en weilanden met een kenmerkende, opstreekende verkaveling. Zij bevinden zich in de overgang van veen- naar stuifzandgronden.. Op talrijke plekken komen kwelsituaties voor.



relict van de oude beukenlanen

-  naaldbos (hakhout)
-  loofbos (kreupelhout)
-  heide
-  enggronden
-  veengronden
-  wegen
-  belangrijke lanenstructuur
-  laanbomen (beuk)
-  bebouwing





### de weelde 1910 - 1930

In 1911 wordt het bosgebied aangekocht door Frederik Smidt, die er een landgoed stichtte. Hij bouwde in de bosrand, uitkijkend over de enggronden, een houten villa; Villa Pampahoeve. In deze fase wordt de bouwmanwoning verbouwd tot boswachtershuis. De bosbouwkundige ratio wordt verlaten en met behoud van de aanwezige paden en beukenlanen, worden elementen uit de Engelse landschapsstijl geïntroduceerd; er wordt een padenstelsel met een landschappelijke belijning geïntroduceerd die de verschillende bosjuwelen met elkaar verbindt, zoals de 'piramide', de vijver en het halmenveld. Direct gekoppeld aan de villa worden een aantal tuinen aangelegd en nieuwe 'vormen van gebruik geïntroduceerd, zoals een kwekerij en een moestuin.

Direct zuidelijk van het gebied wordt in deze fase een groot deel van het bos gekapt; dit maakt plaats voor een open heideveld.

-  naaldbos (hakhout)
-  loofbos (kreupelhout)
-  naaldbos
-  enggronden
-  veengronden
-  (moes)tuin
-  park / gazon
-  kwekerij
-  vijver
-  wegen en lanen
-  padenstructuur landgoed
-  laanbomen (beuk)
-  bebouwing
-  bosjuweel
-  zichtlijn



*zicht vanuit de Pampahoeve*





### splendid isolation 1920 - 1950

In 1919 werd het landgoed aangekocht door Jan van Zutphen, initiatiefnemer voor de bouw van een sanatorium voor de bestrijding van tuberculose onder diamantbewerkers. In afwachting van de mogelijkheid om met de bouw van het sanatorium te beginnen, werd er geïnvesteerd in het landgoed. Opvallend gegeven is de entreeaan naar Villa Pampahoeve, die in deze periode werd aangelegd en de grote aantallen dennen en sparren, die aan de zuidzijde van het landgoed werden aangeplant. Het open stuifduinen- en heidelandchap raakte daarmee deels bebost.

Intussen kregen de plannen voor het sanatorium een vastere vorm. Het basisensemble bestond uit een hoofdgebouw met aan weerszijden in een symmetrische ordening twee paviljoens, die ruimte bieden aan de kurende patiënten; het Henri ter Meulenpaviljoen en het Dresselhuyspaviljoen. Het complex werd via een landschappelijke toegangsweg, ter hoogte van de werkplaatsen, ontsloten vanaf de Bosweg. Middels een nieuw landschappelijk padenstelsel werden de gebouwen op informele wijze gekoppeld aan de rest van het landgoed. Het kaartbeeld laat zien dat enkele beukenlanen in het bosgebied in deze periode verdwenen.



'schip op de hei'

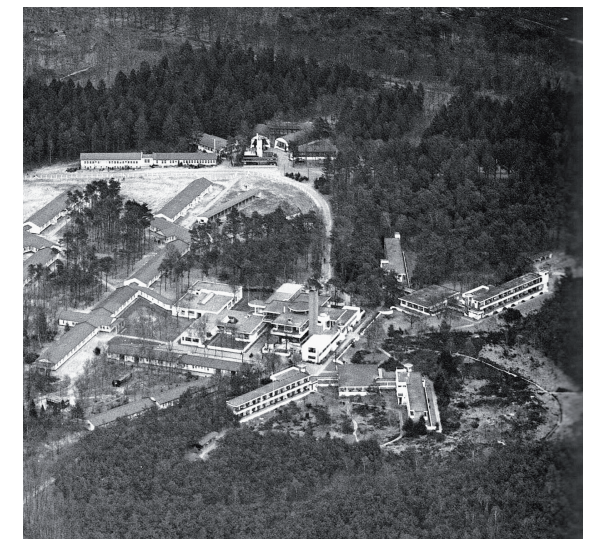
-  bos
-  heide
-  open veldje
-  enggronden
-  veengronden
-  park / gazon
-  wegen en lanen
-  padenstructuur landgoed
-  laanbomen (beuk)
-  bebouwing
-  zichtlijn
-  zandvang





**de utilitaire wildgroei; fase I 1950 - 1980**

Na de tweede Wereldoorlog ontstond de mogelijkheid om de ziekte tuberculose met penicilline te bestrijden. Hierdoor veranderde de functie van Zonnestraal geleidelijk. In 1957 werd het complex officieel erkend als Algemeen Ziekenhuis Zonnestraal en in 1969 werd de sanatoriumfunctie definitief afgesloten. In de tussentijd werd er op het landgoed behoorlijk bij gebouwd. Er verschenen allerlei barakken en noodgebouwen, vooral aan de noordzijde van het complex, tussen het gebouwenensemble en Villa Pampahoeve. Het oorspronkelijke bosgebied werd hiertoe voor een groot deel gekapt. Op de luchtfoto uit 1954 is dit goed te zien: een amorf conglomeraat van allerlei gebouwen die aan en achter elkaar gebouwd zijn. Het landgoed was een bedrijventerrein voor zorg geworden. Door het doorgroeien van de bomenopstand heeft het zuidelijk deel van het landgoed zich in deze periode verder verdicht.



*barakkenbouw tijdens de transformatie naar ziekenhuis; 1954*

-  bos
-  heide
-  open veldje
-  enggronden
-  veengronden
-  park / gazon
-  wegen en lanen
-  padenstructuur landgoed
-  laanbomen (beuk)
-  bebouwing





### de utilitaire wildgroei; fase II 1980 - heden

In 1988 werd Zonnehoeve gebouwd; een psycho-geriatrische instelling. Het gebouwencomplex werd gehuisvest in het hart van het landgoed. De 19e eeuwse lanenstructuur werd hiermee rigoureus doorbroken en de samenhang tussen Villa Pampahoeve, het voormalige sanatorium en het lanenstelsel verdween. Veel van de beukenlanen zijn in deze periode, waarschijnlijk door de voor het autoverkeer noodzakelijke wegverbreding, gekapt; zo ook de beukenlaan langs de Bosweg.

De ontsluiting van het landgoed voor autoverkeer toont zich bovendien in de aanleg van een aantal, verspreid over het landgoed gelegen, parkeerterreinen. De Bosweg eindigt zelfs in een parkeerterrein, hetgeen afbreuk doet aan de betekenis van deze belangrijke structuurlijn.

Een meer recente ontwikkeling is de nieuwbouw van de zorgappartementen, noordelijk van het gebouwencomplex van Zonnehoeve, naar ontwerp van Hubert-Jan Henket architecten. Zij werden als zelfstandige eenheid ontsloten vanaf de Bosweg.

De functie van Zonnestraal als Algemeen Ziekenhuis is intussen opgeheven. Na vele jaren van leegstand zijn het hoofdgebouw, het Termeulenpaviljoen, het dienstbodehuis, enkele boshutten en de werkplaatsen recent gerenoveerd. Het hoofdgebouw doet nu dienst als vergader- en congreslocatie en heeft tevens nog een medische functie als fysiotherapiekliniek. In het Termeulenpaviljoen zijn een horecavoorziening en oogziekenhuis gehuisvest. Voor het Dresselhuyspaviljoen wordt nog naar een huurder en programmatische invulling gezocht.

-  bos
-  heide
-  open veldje
-  enggronden
-  park / gazon
-  parkeerplaats
-  wegen en lanen
-  padenstructuur landgoed
-  laanbomen (beuk)
-  bebouwing
-  zandvang





*huidige situatie van bebouwing rondom Zonnestraal*

Het bos heeft zich in deze periode verder uitgebreid en verdicht; in het zuidelijk deel en ook in het westelijk deel van het landgoed; op de enggronden, heeft dit geleid tot een verdere verdichting van het landschap. In feite heeft in de loop van de tijd het landschap rond het ensemble Zonnestraal zich omgekeerd; noordelijk van het ensemble is bos verdwenen, zuidelijk van het gebouwencomplex heeft het landschap zich verder gesloten. De zichtlijnen vanaf het sanatorium richting de open heide en de zichtlijnen vanaf de Villa Pampahoeve naar de enggronden zijn verdwenen.

In deze periode is de stedelijke groei van de kernen grenzend aan het landgoed omvangrijk. Zowel Hilversum als Loosdrecht breiden fors uit. Op relatief korte afstand van Zonnestraal worden omvangrijke nieuwe woongebieden ontwikkeld aan de randen van de stedelijke agglomeraties.



# RUIMTELIJKE VERKENNING



De ruimtelijke toekomstverkenning van Zonnestraal richt zich in eerste instantie op het behoud en versterken van de ruimtelijke samenhang van het ensemble met haar landschappelijke context en de cultuurhistorische kwaliteiten hiervan. Vervolgens richt het zich op het bepalen en begrenzen van de ontwikkelingsmogelijkheden van het ensemble Zonnestraal, zonder dat er geweld wordt aangedaan aan de ruimtelijke en cultuurhistorische kwaliteiten.

De bevindingen worden in hun onderlinge samenhang neergelegd in een inrichtingsschets.

In het navolgende hoofdstuk worden hiertoe het te behouden en versterken landschappelijke kader beschreven en de ontwikkelingsmogelijkheden, die binnen dit kader mogelijk zijn. Dit heeft zowel betrekking op de ontwikkelingsmogelijkheden van de gebouwen als op de programmatische invulling van deze gebouwen.

De verkenning zet hierbij met name in op het versterken van de afzonderlijke tijdslagen van houtproductie, weelde en splendid isolation, in hun cultuurhistorische en ruimtelijke kwaliteiten en hun onderlinge samenhang.





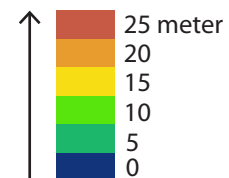
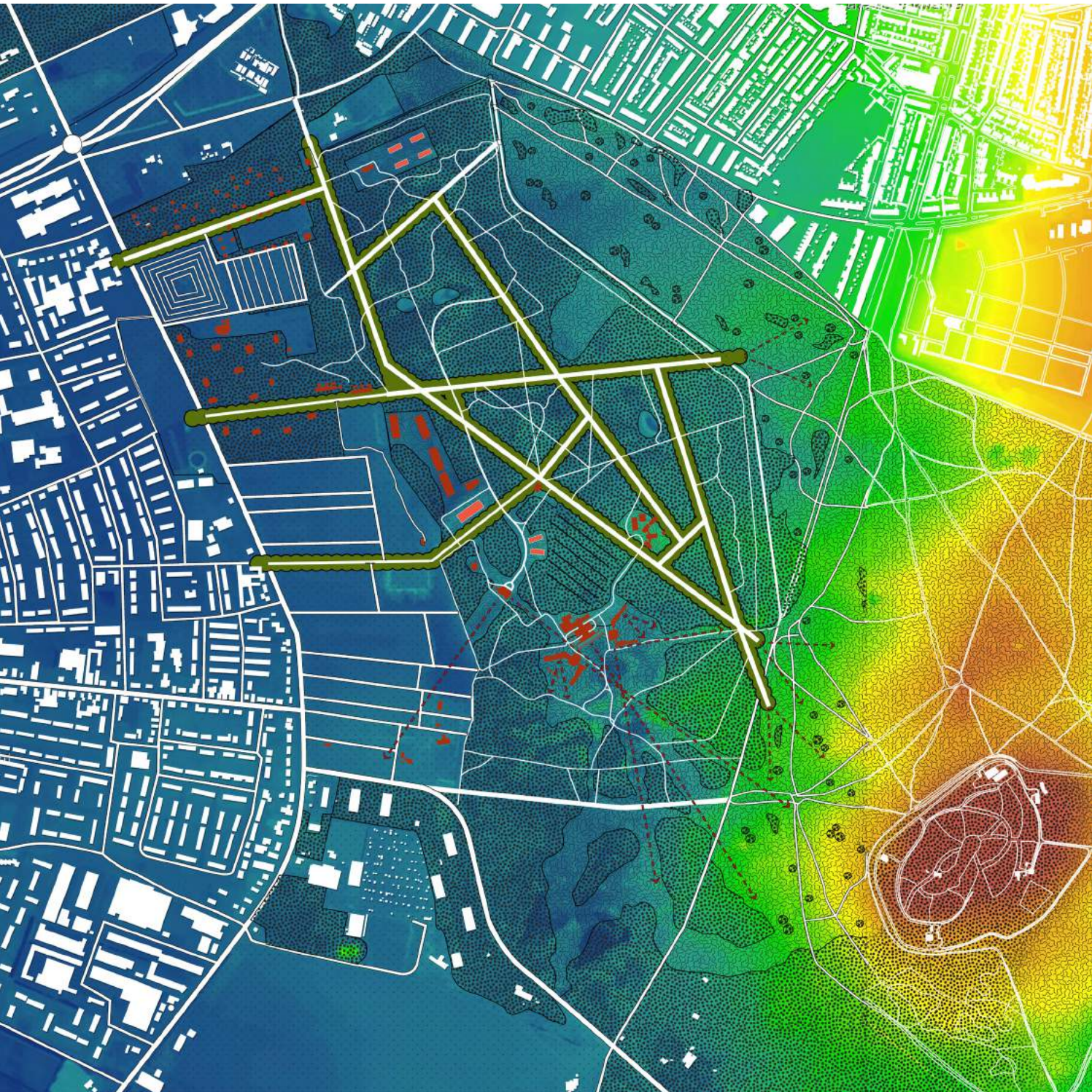
### landschappelijke ingrepen

In eerste instantie beogen de voorgestelde landschappelijke ingrepen, het weer helder definiëren en herkenbaar maken van de landschappelijke eenheden van het bosgebied ten opzichte van de heide en de enggronden. In oostelijke richting wordt de voormalige zandvang opgevat als heldere grens tussen bos en heide; in westelijke richting wordt de bosweg weer teruggebracht als heldere grens tussen het bos en de aangrenzende enggronden. Waar mogelijk wordt er bos verwijderd om deze landschappelijke grenzen weer scherp te definiëren. In het zuidelijk deel van het landgoed wordt in eerste instantie ingezet op het beeld van het gebouwenensemble van sanatorium Zonnestraal en de zichtbaarheid daarvan vanaf de Hoorneboegse Heide. Voorgesteld wordt het bos hiertoe gedeeltelijk open te kappen.

De beukenlanen worden versterkt als samenhangend stelsel van verbindingen tussen het bosgebied enerzijds en de heide- en enggronden anderzijds. Een niet onbelangrijk detail hierbij is dat de lanen daarbij net iets doorsteken in de aangrenzende heide- en enggronden. De Bosweg wordt opgevat en versterkt als belangrijke doorgaande laan en centrale levensader van landgoed Zonnestraal met een duidelijk begin bij de entreepoort en een duidelijk einde op de Hoorneboegse Heide. Hierbij heeft de Bosweg een betekenis als ontsluitingslijn van de gebouwencomplexen; de afzonderlijke complexen worden ieder op hun eigen wijze vanaf de Bosweg ontsloten.

-  bos
-  heide
-  open veldje
-  enggronden
-  park / gazon
-  parkeerbos
-  wegen en lanen
-  padenstructuur landgoed
-  laanbomen (beuk)
-  bebouwing
-  zichtlijn





Het ensemble Zonnestraal krijgt weer haar oorspronkelijke, landschappelijke toegangsweg, waarbij het hoofdgebouw door het bos en frontaal in de hoofdrichting van het gebouw wordt benaderd. Belangrijke en bepalende ingreep hierbij is dat het parkeren in de directe omgeving van het hoofdgebouw is verwijderd en is gesitueerd in een daartoe nieuw aan te planten 'parkeerbos' noordelijk van het ensemble aan de Bosweg. Door het verwijderen van de parkeerterreinen en de auto-ontsluiting aan de westzijde van het gebouwenensemble, kan Zonnestraal, Villa Pampahoeve en in tweede instantie ook het verpleegstershuis zich weer op een heldere wijze tot elkaar verhouden. Zij worden verbonden middels een zichtlijn over de dwarsas van de villa.

Villa Pampahoeve krijgt weer haar oorspronkelijke toegangsweg vanaf de Bosweg. Deze wordt niet voorzien van een laanbeplanting. Het lanenstelsel wordt expliciet gekoppeld aan de tijdslaag van de 'houtproductie' en blijft als zodanig herkenbaar.

Ook de recent gebouwde zorgappartementen en de historische nazorgwoning worden op een eigen wijze ontsloten vanaf de Bosweg gekoppeld.

Voorwaardelijk voor de hiervoor beschreven ingrepen is het saneren van het gebouwencomplex en de bijbehorende infrastructuur en parkeervoorzieningen van Zonnehoeve.

Voorwaardelijk met name om de lanenstructuur binnen het landgoed te herstellen als een samenhangend en ordenend stelsel en om de afzonderlijke gebouwencomplexen individueel te koppelen aan de Bosweg; in ruimtelijke en cultuurhistorische zin wezenlijke essenties van landgoed Zonnestraal en in die zin een belangrijke voorwaarde voor de restauratie en reconstructie.





### ontwikkelingsmogelijkheden gebouwen

Het kader van landschappelijke structurelementen wat op deze wijze ontwikkeld wordt, borgt een heldere definitie van de landschappelijke eenheden bos, heide- en enggronden ten opzichte van elkaar. Zij krijgen weer hun natuurlijke en herkenbare begrenzingen. Binnen dit kader kunnen de boswachterswoning en de ensembles van Villa Pampahoeve, het voormalig sanatorium Zonnestraal, de zorgappartementen en historische nazorgwoning zich weer op een begrijpelijke en herkenbare manier tot elkaar verhouden.

Gekoppeld aan de afzonderlijke gebouwenensembles worden ontwikkelingsmogelijkheden gezien in de zin van restauratie en reconstructie van gebouwen, het realiseren van nieuwe gebouwen en in de zin van de programmatische invulling van die gebouwen. Voor het voormalig sanatorium Zonnestraal liggen de ontwikkelingsmogelijkheden in de restauratie en reconstructie van de gebouwen en van de samenhang van de gebouwen en het aangrenzende landschap.

Met name gekoppeld aan de ensembles van Villa Pampahoeve, de zorgappartementen en de nazorgwoningen zijn er mogelijkheden voor nieuwbouw op het landgoed. Voorwaardelijk hierbij is steeds dat deze nieuw te introduceren gebouwen zich wat betreft maat en schaal, maar ook wat betreft detaillering, materialisering en programmatische invulling op een bescheiden wijze verhouden tot respectievelijk de Villa Pampahoeve, de zorgappartementen en de historische nazorgwoning.

-  bos
-  heide
-  open veldje
-  enggronden
-  park / gazon
-  parkeerbos
-  wegen en lanen
-  padenstructuur landgoed
-  laanbomen (beuk)
-  bebouwing
-  mogelijke ontwikkeling
-  zichtlijn





#### **ontwikkelingsmogelijkheden programmatische invulling**

De programmatische invulling van de nieuw te introduceren gebouwen zal zich bescheiden moeten gedragen ten opzichte van de aanwezige gebouwen van respectievelijk Villa Pampahoeve, de zorgappartementen en de historische nazorgwoning. Hetzelfde geldt in bijzondere mate voor het gebouwenensemble Zonnestraal. Omdat de relatie binnen / buiten als zeer bepalend en kenmerkend voor het gebouwenensemble wordt gezien, zowel wat betreft architectonische expressie als programmatische invulling, pleiten we voor een programmatische invulling welke recht doet aan de kwaliteit van het complex. Hierbij zien we bijzondere mogelijkheden in een invulling, welke gelieerd is aan de mindfulness beweging. Een dergelijke invulling en exploitatie zou naadloos aansluiten bij de identiteit van het gebouwenensemble en deze kunnen versterken.

De relatief geïsoleerde positie van het gebouwenensemble Zonnestraal, de ruimtelijke samenhang tussen onderdelen en de ruimtelijke relatie binnen / buiten sluiten optimaal aan bij het beleven van plaats en moment, wat binnen de mindfulness beweging centraal staat. Hierbij kan gedacht worden aan zeer diverse programmaonderdelen als retraites, consulten, trainingen, congressen, maar ook aan een slow-food restaurant met eigen moestuinen. Het gebouwenensemble zou met een dergelijke gebruiksinvulling in al haar aspecten benut en versterkt worden.





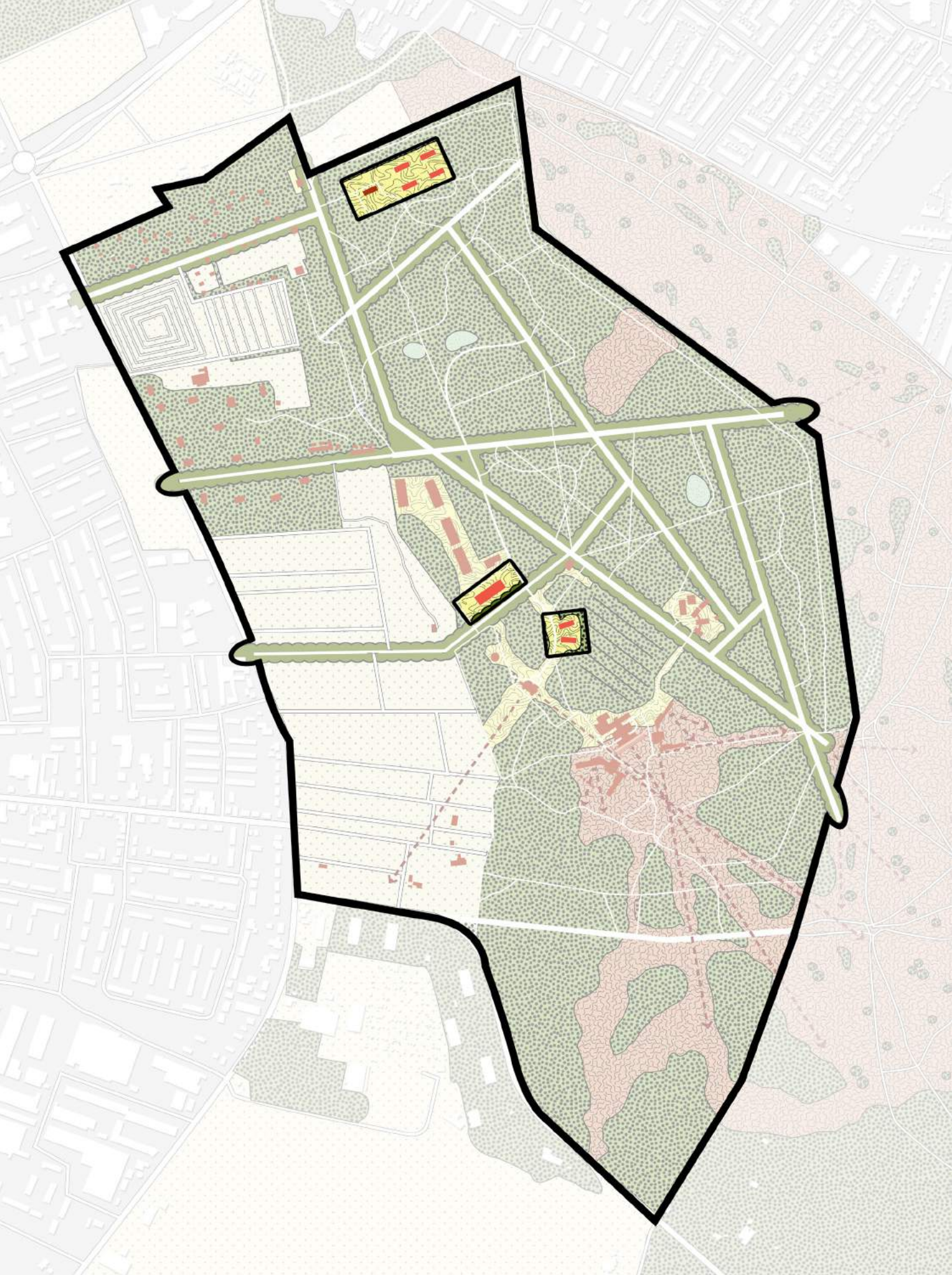
# ZONERING 5

Ten behoeve van een eventuele nominatie van ensemble Zonnestraal tot Unesco Werelderfgoed laat de Ruimtelijke verkenning zich vertalen in een plan van zonerings; een zonerings in een kern- en bufferzone. In de kernzone zal hierbij met name worden ingezet op het behoud en versterken van de Outstanding Universal Values of anders gezegd van de ruimtelijke en cultuurhistorische kwaliteiten. In de bufferzone kan een eventuele druk op het gebied worden opgevangen. De gezamenlijke contouren van kernzone en buffer verschaffen het gebied planologische helderheid en borgen stabiliteit.

## kernzone

Als kernzone voor het ensemble Zonnestraal wordt het totale landgoed gezien; het bosgebied, inclusief de aangrenzende eng- en heidegronden met het samenhangende lanenstelsel als ruimtelijke drager. Immers het totale landgoed vertegenwoordigt, zoals beschreven, de ruimtelijke en cultuurhistorische kwaliteiten van de innovatieve en moderne genezende machine. Voor het totale landgoed zal dan ook het behoud en versterken van de Outstanding Universal Values voorop moeten staan; restauratie en reconstructie staan voorop.





#### **ontwikkelingszones gebouwen**

Er worden binnen de Ruimtelijke verkenning een aantal samenhangende ruimtelijke ingrepen voorgesteld, waarbij ondermeer een aantal gebouwen, infrastructuurlijnen en parkeervoorzieningen worden verwijderd; dit betreft met name aan Zonnehoeve gekoppelde gebouwen en voorzieningen. Om de Ruimtelijke verkenning toch voldoende realiteitswaarde en economische basis te geven, zijn binnen de kernzone een aantal ontwikkelingszones gedefinieerd, waar ruimte is voor het toevoegen van gebouwd programma. Gebouwd programma dat de gesaneerde gebouwen op enigerlei wijze kan compenseren. Deze ontwikkelingen dienen beschreven te worden wat betreft vorm, volume, beeldkwaliteit en programmatische invulling en dienen de beschreven ruimtelijke en cultuurhistorische kwaliteiten te versterken.

Deze ontwikkelingszones worden expliciet gekoppeld aan de ensembles van Villa Pampahoeve, de zorgappartementen en de nazorgwoningen. Voorwaardelijk hierbij is dat deze nieuw te introduceren gebouwen zich wat betreft maat en schaal, maar ook wat betreft detaillering, materialisering en programmatische invulling op een bescheiden wijze verhouden tot de genoemde gebouwen.





#### bufferzone

Direct grenzend aan landgoed Zonnestraal is aan de oost- en zuidzijde een bufferzone gedefinieerd; de gebieden van de Hoorneboegse Heide en het vliegveld. Deze zone kan worden gezien als een gebied waar een eventuele druk op landgoed Zonnestraal kan worden opgevangen. Hier kan wat ruimhartiger worden omgegaan met eventuele toekomstige ruimtelijke ontwikkelingen.

Al speelt met name in het gebied van de Hoorneboegse Heide als onderdeel van de Ecologische Hoofdstructuur ook het behoud van belangrijke ecologische waarden een rol.

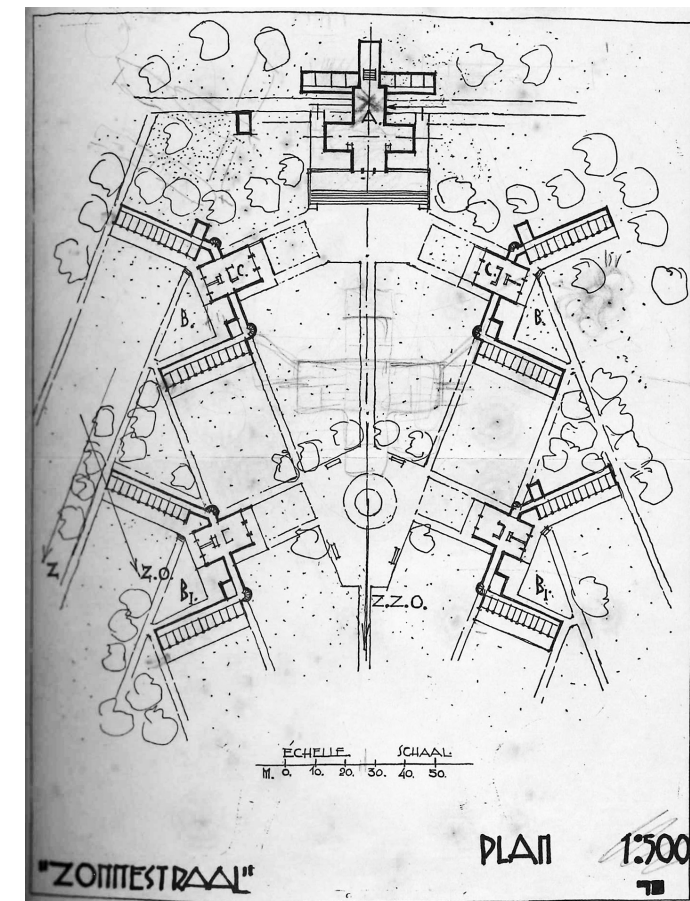






# 6 INTEGRALE INRICHTINGSSCHETS

In het navolgende hoofdstuk wordt een eerste voorzet gedaan tot uitwerking en concretisering van de inrichting van de Odirecte omgeving van het voormalig sanatorium Zonnestraal en de beschreven ontwikkelingszones.



*Duiker, late ontwerptekening voor een lezing, zomer 1926*





#### **omgeving voormalig sanatorium Zonnestraal**

Het hoofdgebouw en de beiden paviljoens van het ensemble Zonnestraal, zoals ze zijn gerealiseerd naar ontwerp van de samenwerkende architecten Jan Duiker en Bernard Bijvoet en de constructeur Jan Gerko Wiebenga (exponenten van het Nieuwe Bouwen), worden gekenmerkt door een zeer specifieke en sterk uitgesproken binnen / buiten relatie. De ranke, stalen, in een ijsblauwe kleur geschilderde kozijnen, geven de gebouwen een grote mate van horizontaliteit, waarbij de betonnen vloeren en constructie lijken te zweven. Feitelijk vervloeien binnen- en buitenruimte met elkaar.

In tweede instantie ontstaat een subtiele overgang tussen gebouwen en aangrenzend landschap door de toepassing van lage betonnen keermuren op enige afstand van het gebouw.

Op de ontwerptekening van 1926, waarop overigens vier paviljoens te zien zijn, wordt middels een brede trappartij van het hoofdgebouw naar het aangrenzende landschap vormgegeven aan de overgang tussen gebouwen en omgeving. In de latere bestektekeningen is deze brede trap vervangen door een smalle trappartij als toegang van de paviljoens naar het hoofdgebouw ten behoeve van de patiënten.

In de inrichtingsschets voor het voormalige sanatorium stellen we voor de brede trap alsnog te realiseren en daarmee het hoofdgebouw steviger te verankeren met het aangrenzende landschap. De trappartij landt op een plein, vanwaar een padensysteem met een landschappelijke belijning de verbinding verzorgt tussen de paviljoens en het aangrenzende landschap. De meer architectonische belijning van het padensysteem uit de ontwerptekening van 1926 wordt vertaald in een aantal zichtlijnen, waarmee de gebouwen visueel verankerd worden met de aangrenzende open heide. Hiertoe wordt een deel van het bos ter plaatse verwijderd.

Van groot belang voor het ensemble van het voormalig sanatorium is het weer herstellen van de oorspronkelijke toegangsweg, die vanaf de Bosweg het hoofdgebouw frontaal benadert om er onder door en doorheen te leiden. Het parkeerterrein dat nu langs deze toegangsweg gesitueerd is, wordt in noordelijke richting verplaatst. Hier wordt langs de Bosweg een parkeerplaats onder bomen gerealiseerd met loopverbindingen naar het voormalig sanatorium en naar de Villa Pampahoeve.





#### **ontwikkelingszone Pampahoeve**

Binnen de Ruimtelijke verkenning wordt voorgesteld ook Villa Pampahoeve haar oorspronkelijke toegangsweg terug te geven.

Langs deze toegangsweg wordt ruimte gezien voor nieuwbouw. De twee nieuwe gebouwen worden, anders dan de villa, haaks op de toegangsweg gesitueerd. Zij zullen zich wat betreft volume en beeldkwaliteit bescheiden moeten gedragen ten opzichte van de villa. Te denken valt aan bouwvolumes van twee bouwlagen met een kap, die wat betreft open / dicht verhouding van de gevel, dakhelling en materialisering, een eigentijdse vertaling van de villa vormen. Ook wat betreft invulling wordt gepleit voor een samenhangend programma van Villa Pampahoeve en beiden nieuwe bouwvolumes.

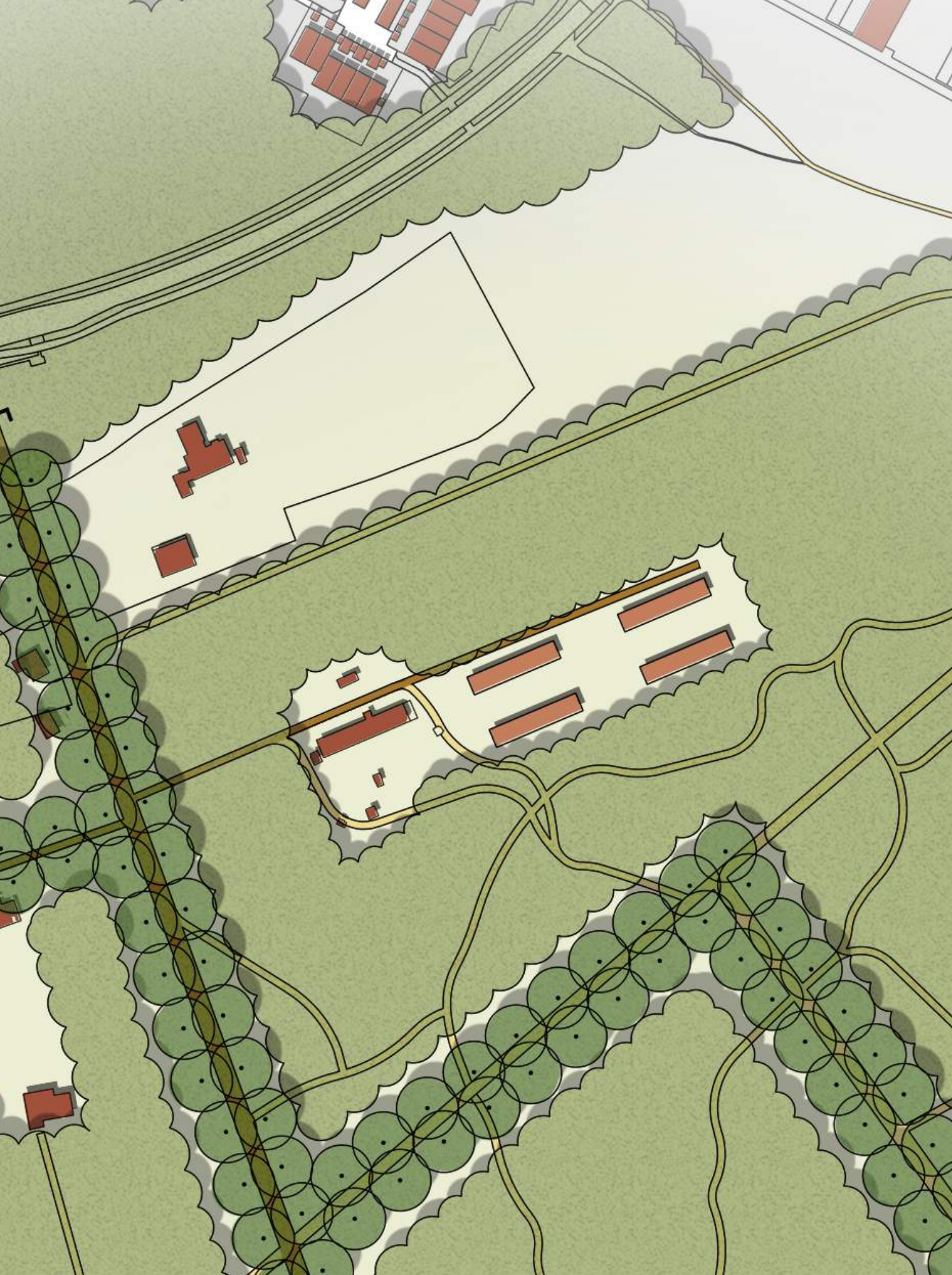




#### **ontwikkelingszone zorgappartementen**

Binnen het Plan van zonering en de Inrichtingsschets worden ontwikkelingsmogelijkheden aangegeven in de directe nabijheid van de zorgappartementen, naar ontwerp van Hubert-Jan Henket architecten. Gedacht wordt aan een bouwvolume met dezelfde maat en schaal als de aanwezige appartementengebouwen, die zich wat betreft hoofdrichting voegt naar de opnieuw geïntroduceerde laan en ontsluitingslijn in de richting van Loosdrecht. Feitelijk wordt hier gedacht aan een gebouw dat wat betreft hoofdvorm, beeldkwaliteit en gebruiksvulling aansluit bij de aanwezige bouwblokken; een bouwvolume van drie woonlagen met een plint en een set-back, waarbij ranke antracietgrijze kozijnen, licht stucwerk en hout het beeld bepalen.





#### **ontwikkelingszone historische nazorgwoning**

In de directe nabijheid van de entree ligt aan de Bosweg nog een oorspronkelijk aan het sanatorium Zonnestraal gelieerde nazorgwoning. Ook hier wordt ruimte gezien voor het toevoegen nieuw bouwvolume. De inzet is dat ook deze nieuwe ontwikkeling een eigen toegangsweg krijgt vanaf de Bosweg en wat betreft hoofdrichting, vorm, volume en beeldkwaliteit een eigentijdse versie vormt van de historische nazorgwoning. Anders gezegd: een viertal bouwvolumes van twee bouwlagen met een kap, die wat betreft dakhelling, open / dicht verhouding in de gevel en materialisering een eigentijdse vertaling vormen van de historische nazorgwoning. Ook wat betreft gebruiksvulling wordt gepleit voor een samenhangend programma van nazorgwoning en nieuwe gebouwen.



# COLOFON

## opdrachtgever

College van Rijksadviseurs

Den Haag

*Eric Luiten*

*Teun van den Ende*

## team

Eric Luiten

Rijksadviseur Landschap en Water

Mirjam Blott

de Culturele Zaak

Annette Koenders

Senior beleidsadviseur Cultureel Erfgoed gemeente Hilversum

Teun van den Ende

medewerker Rijksadviseur Landschap en Water

Niké van Keulen

landschapsarchitect BNT / associate MTD landschapsarchitecten

Frank Meijer

landschapsarchitect BNT / directeur MTD landschapsarchitecten

Charlotte van der Woude

ruimtelijk ontwerper MTD landschapsarchitecten





